

| Fa adatai | |
|--------------|-------------------------|
| Fa sorszáma: | 3320 |
| Azonosítója: | SJA |
| Latin név: | Styphnolobium japonicum |

| Műszeres mérés adatai | |
|---------------------------|-----|
| Érzékelők pozíció sémája: | kör |
| Mérési magasság: | 45 |
| Érzékelők száma: | 10 |
| Mérési réteg kerülete: | 215 |

Fakopp 3D akusztikus tomográf vizsgálat mérési eredménye:

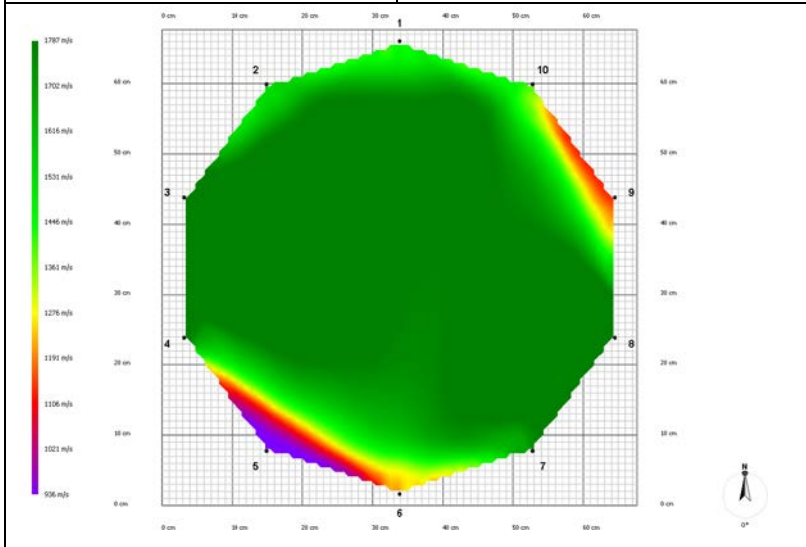
Korhadat terület aránya: **6%**

Biztonsági faktor értéke 26 m/s szélesebbesség esetén városi környezetben:

762%

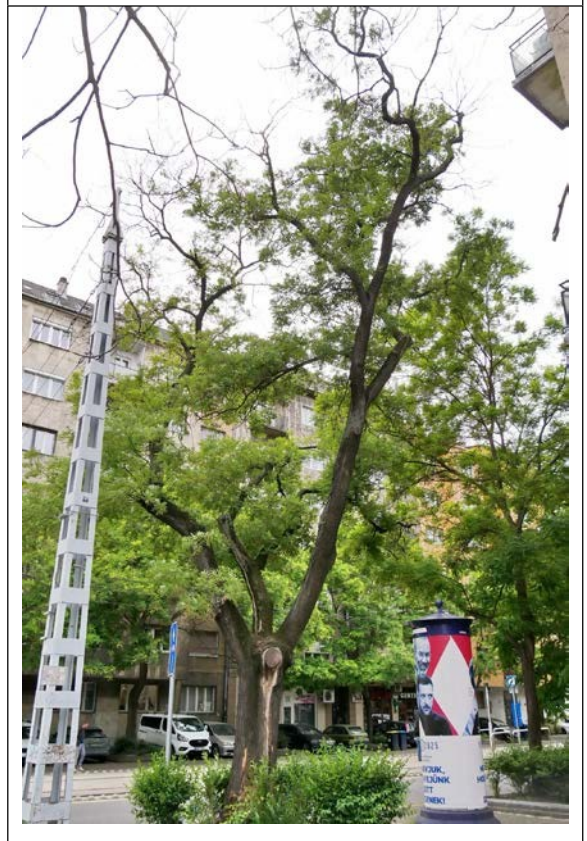
ALACSONY KOCKÁZAT

| | |
|-----------------|--------------------|
| 50% alatt | Extrém kockázat |
| 51-100% között | Magas kockázat |
| 101-150% között | Mérsékelt kockázat |
| 151 % felett | Alacsony kockázat |



Vizuális és műszeres favizsgálat összefoglalása

A vizsgált keresztmetszetben a fatest korhadása nem mutatható ki, a törésveszély csekély. A fa általános egészségi állapota és a kéregelhalás indokolja a fa kivágását.



A több éves szakmai tapasztalat és megszerzett ismeretek felhasználásával készített favizsgálati jegyzőkönyvben foglaltak tudomásul vétele és az előírt ápolási munkák elvégzése sem garantálja a fa százszázalékos biztonságosságát rendkívüli időjárás vagy egyéb, előre nem látható körülmények között. A vizsgáló az esetleges károkozásért nem vonható felelősségre!

| Fa adatai | |
|--------------|--------------------|
| Fa sorszám: | 3277 |
| Azonosítója: | PHY |
| Latin név: | Platanus × hybrida |

| Műszeres mérés adatai | |
|---------------------------|-----------|
| Érzékelők pozíció sémája: | ellipszis |
| Mérési magasság: | 200 |
| Érzékelők száma: | 10 |
| Mérési réteg kerülete: | 200 |

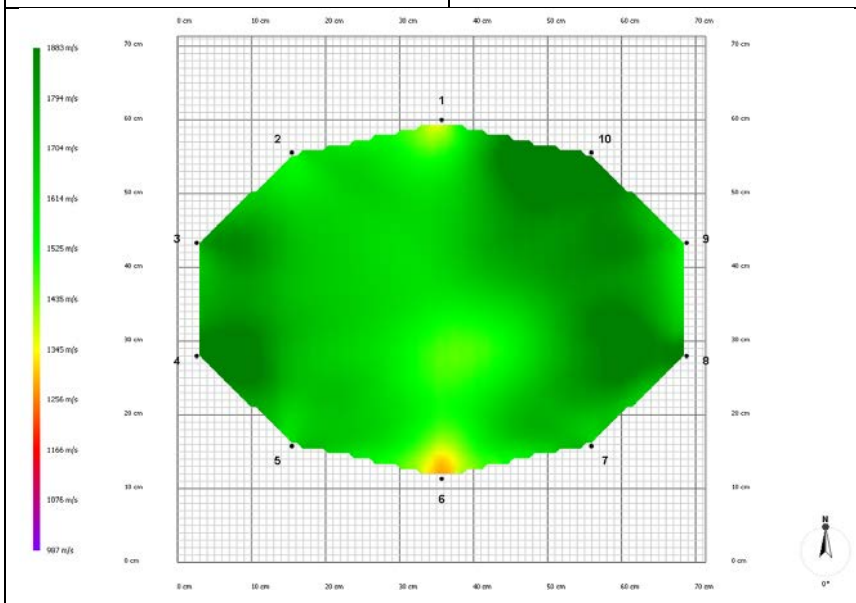
Fakopp 3D akusztikus tomográf vizsgálat mérési eredménye:

Korhadt terület aránya: **0%**

Biztonsági faktor értéke 26 m/s szélesség esetén városi környezetben: **412%**

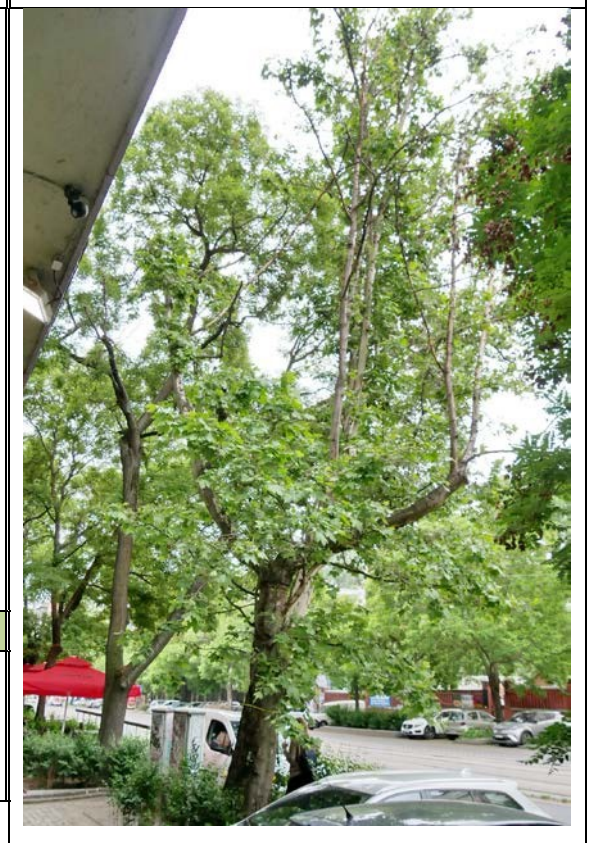
ALACSONY KOCKÁZAT

| | |
|-----------------|--------------------|
| 50% alatt | Extrém kockázat |
| 51-100% között | Magas kockázat |
| 101-150% között | Mérsékelt kockázat |
| 151 % felett | Alacsony kockázat |



Vizuális és műszeres favizsgálat összefoglalása

A vizsgálat keresztmetszetben korhadás nem mutatható ki, a vágás korhadása a törzsbe nem húzódik át. A fa az előírt ápolások mellett hosszútávon biztonságosan megtartható.



A több éves szakmai tapasztalat és megszerzett ismeretek felhasználásával készített favizsgálati jegyzőkönyvben foglalt tudomásul vétele és az előírt ápolási munkák elvégzése sem garantálja a fa százszázalékos biztonságosságát rendkívüli időjárás vagy egyéb, előre nem látható körülmények között. A vizsgáló az esetleges károkozásért nem vonható felelősségre!

| Fa adatai | |
|--------------|-------------------------|
| Fa sorszáma: | 3275 |
| Azonosítója: | SJA |
| Latin név: | Styphnolobium japonicum |

| Műszeres mérés adatai | |
|---------------------------|-----------|
| Érzékelők pozíció sémája: | ellipszis |
| Mérési magasság: | 10 |
| Érzékelők száma: | 10 |
| Mérési réteg kerülete: | 95 |

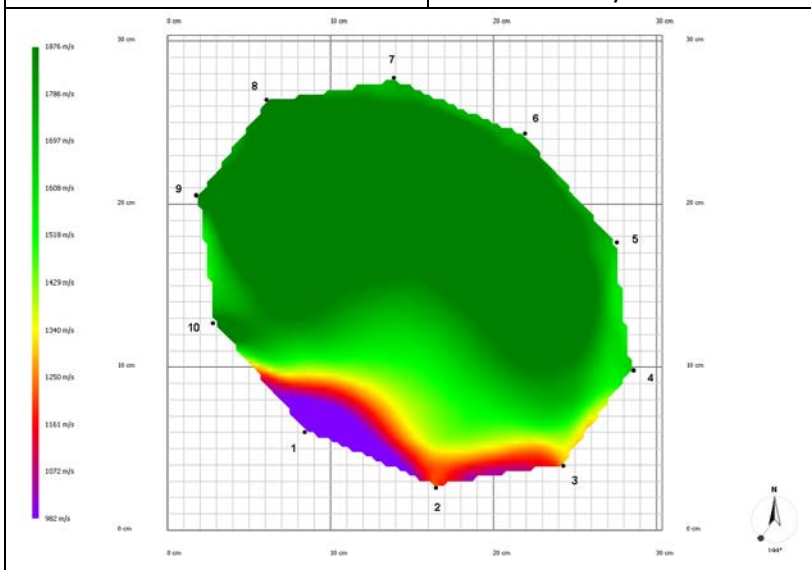
Fakopp 3D akusztikus tomográf vizsgálat mérési eredménye:

Korhadt terület aránya: **11%**

Biztonsági faktor értéke 26 m/s
szélsőség esetén városi környezetben: **237%**

ALACSONY KOCKÁZAT

| | |
|-----------------|--------------------|
| 50% alatt | Extrém kockázat |
| 51-100% között | Magas kockázat |
| 101-150% között | Mérsékelt kockázat |
| 151 % felett | Alacsony kockázat |



Vizuális és műszeres favizsgálat összefoglalása

A vizsgált keresztmetszetben a törésveszély csekély. A fa általános egészségi állapota megfelelő a törzsön lévő nyílt repedés néhány éven belül záródni fog. 2 évenkénti műszeres vizsgálat mellett a fa megtartásra javasolt.



A több éves szakmai tapasztalat és megszerzett ismeretek felhasználásával készített favizsgálati jegyzőkönyvben foglaltak tudomásul vétele és az előírt ápolási munkák elvégzése sem garantálja a fa százszázalékos biztonságosságát rendkívüli időjárás vagy egyéb, előre nem látható körülmények között. A vizsgáló az esetleges károkozásért nem vonható felelősségre!

| Fa adatai | |
|--------------|-------------------------|
| Fa sorszáma: | 3294 |
| Azonosítója: | SJA |
| Latin név: | Styphnolobium japonicum |

| Műszeres mérés adatai | |
|---------------------------|-----------|
| Érzékelők pozíció sémája: | ellipszis |
| Mérési magasság: | 10 |
| Érzékelők száma: | 10 |
| Mérési réteg kerülete: | 94 |

Fakopp 3D akusztikus tomográf vizsgálat mérési eredménye:

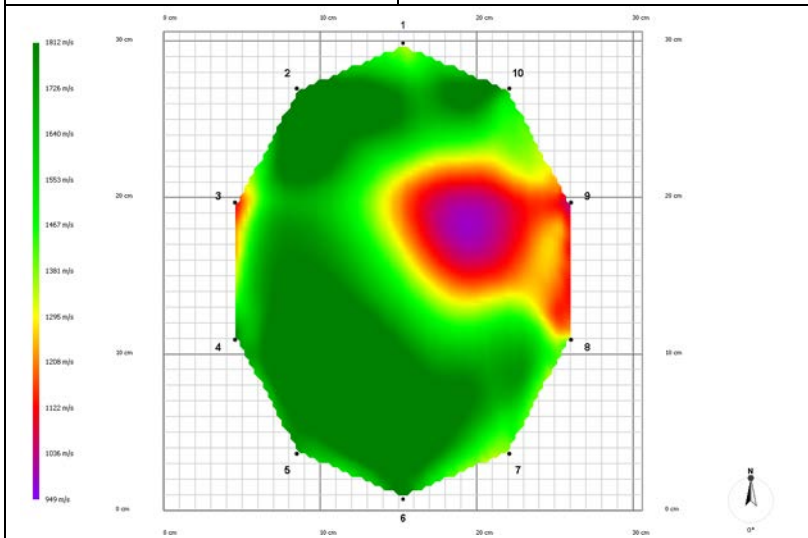
Korhadt terület aránya: **20%**

Biztonsági faktor értéke 26 m/s szélesség esetén városi környezetben:

219%

ALACSONY KOCKÁZAT

| | |
|-----------------|--------------------|
| 50% alatt | Extrém kockázat |
| 51-100% között | Magas kockázat |
| 101-150% között | Mérsékelt kockázat |
| 151 % felett | Alacsony kockázat |



Vizuális és műszeres favizsgálat összefoglalása

A vizsgálat keresztmetszetben a törzs egyértelmű, 20%-os károsodása mutatható ki. A nyílt repedés gyógyul, a fa kielégítő egészségi állapotú, a sérülés záródása várható néhány éven belül. Az előírt ápolás mellett a fa hosszútávon megtartható. Következő vizsgálat időpontja 2 év.



A több éves szakmai tapasztalat és megszerzett ismeretek felhasználásával készített favizsgálati jegyzőkönyvben foglalt tudomásul vétele és az előírt ápolási munkák elvégzése sem garantálja a fa százszázalékos biztonságosságát rendkívüli időjárás vagy egyéb, előre nem látható körülmények között. A vizsgáló az esetleges károkozásért nem vonható felelősségre!

| Fa adatai | |
|--------------|-------------------------|
| Fa sorszáma: | 16380 |
| Azonosítója: | SJA |
| Latin név: | Styphnolobium japonicum |

| Műszeres mérés adatai | |
|---------------------------|-----------|
| Érzékelők pozíció sémája: | ellipszis |
| Mérési magasság: | 10 |
| Érzékelők száma: | 10 |
| Mérési réteg kerülete: | 119 |

Fakopp 3D akusztikus tomográf vizsgálat mérési eredménye:

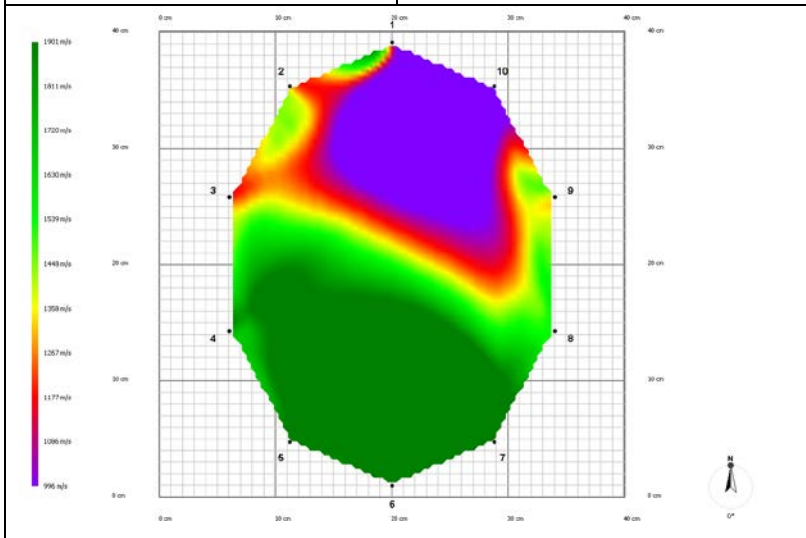
Korhadt terület aránya: **40%**

Biztonsági faktor értéke 26 m/s szélesség esetén városi környezetben:

165%

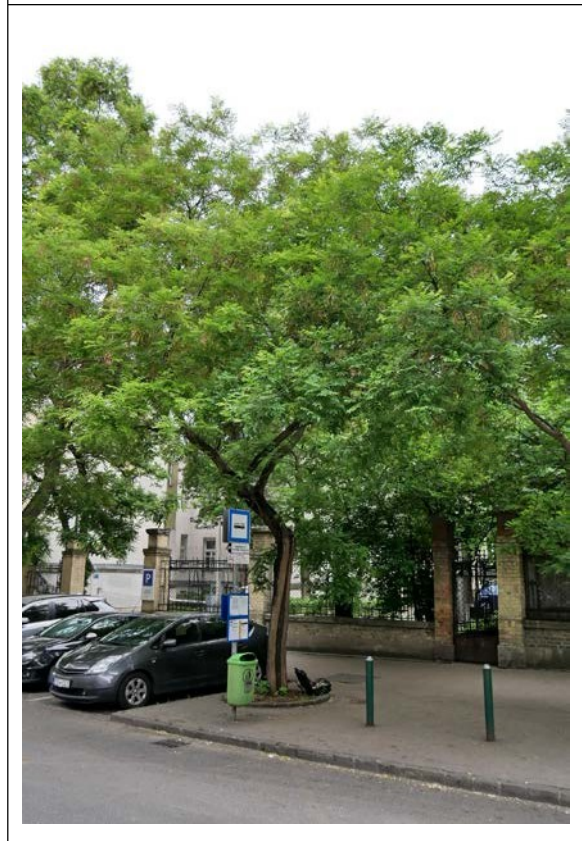
ALACSONY KOCKÁZAT

| | |
|-----------------|--------------------|
| 50% alatt | Extrém kockázat |
| 51-100% között | Magas kockázat |
| 101-150% között | Mérsékelt kockázat |
| 151 % felett | Alacsony kockázat |



Vizuális és műszeres favizsgálat összefoglalása

A vizsgálat keresztmetszetben a törzs egyértelmű, 40%-os károsodása mutatható ki. A nyílt repedés gyógyul, a fa kielégítő egészségi állapotú, a sérülés záródása várható néhány éven belül. Az előírt ápolás mellett a fa hosszútávon megtartható. Következő vizsgálat időpontja 2 év.



A több éves szakmai tapasztalat és megszerzett ismeretek felhasználásával készített favizsgálati jegyzőkönyvben foglalt tudomásul vétele és az előírt ápolási munkák elvégzése sem garantálja a fa százszázalékos biztonságosságát rendkívüli időjárás vagy egyéb, előre nem látható körülmények között. A vizsgáló az esetleges károkozásért nem vonható felelősségre!